



◀ FRA VENSTRE

Purløg

Løvestikke

Pærekuæde

Gør din have mere nordisk

TEKST: **LONE SKJØDT**, CAND.HORT., HAVEARKITEKT OG EJER AF GRØNNE GLIMT FOTOGRAFIER: **KARNA MAJ**

Ved at bruge hjemmehørende arter kan man skabe en have, der er mere spiselig og skandinavisk og dermed passer til det nye nordiske køkken.

I disse år sættes der stadig større fokus på lokale fødevarer, og nye kostråd ser dagens lys baseret på de såkaldte nordiske næringsstofs anbefalinger. Nordisk mad er en trendy gastronomisk bølge, der har bidt sig fast med bær, rodfrugter og urter. Vi læser om måltider og deres sociale betydning, og vi serverer »mormomad« og traditionelle danske retter med et moderne twist som aldrig før. Sidste skud på stammen er restauranter, der brander sig selv på, at gæsterne selv skal ud og plukke urter og bær til maden, som de efterfølgende selv tilbereder under kyndig vejledning af kokken

Nordisk køkken i nordisk have

Næste trin er i mine øjne svimlende nær: Hvorfor ikke også »gøre det selv?« Tager vores gæster hjem i hånden, gå en tur med dem i vores bugnende og nordiske have, hvor vi sammen høster lækre råvarer og får en snak om planterne, hvorefter vi går til gryderne?

Oplagte planter til den nordiske bølge er vilde, nordiske urter fra naturen, f.eks. fyrrenåle, skvalderkål, grannåle, ramsløg, skovsyre, rabarber og kvan. Vi kan supplere op med de spændende bær og

frugter, der findes i haven, på fritidsgrunden eller i det vilde hegn såsom brombær, hyld og havtorn. Læg dertil rodfrugter som pastinak, persillerod, rødbede, kartoffel og jordskok samt traditionelle nordiske krydderurter som purløg, dild, ramsløg, brøndkarse, persille, løvestikke, sødskærm og peberrod, og du har en kulinarisk basis, der alt sammen kan dyrkes i haven eller findes i naturen lige uden for havelågen.

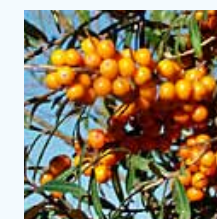
Fra landbohave til højbede

Der er mange gode argumenter for at indrette sig med lækre, vilde urter, rodfrugter og masser af bær til syltekrukken, kryddersnapsen og måltiderne. Det gavner samværet i familien, gør gæstebuddet sjovere og højner levevilkårene for dyr, insekter og fugle.

Som havearkitekt har jeg stor fornøjelse af at hjælpe haveejere i gang med haver i en mere nordisk ånd. Vi nyanlægger eller omforandrer på alle niveauer: Fra den helt store landbohave og helt ned til et par højbede i urban havestil. Naturligvis kan man også starte helt fra bunden med en ny have, hvilket stadig flere unge haveejere efterspørger for at få mere samvær og skabe stimulerende læring ved at have et jord-så-plante-passe-høste-projekt kørende sammen med børnene.

Her i artiklens eksempler vil jeg vise 2 bud på nordiske haver. Den første er en ældre have på 800 m² anlagt i tresserne, hvor ejeren ønskede dele af haven omlagt til et mere nutidigt udtryk med nordisk planter, mere natur og frodighed. Den anden er en kommende have, der bliver anlagt helt fra grunden og skal danne lækre, grønne rammer om et nyopført, individuelt typehus.

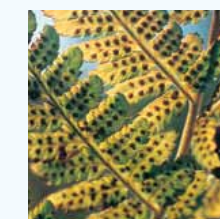
Nordisk pift til ældre have



Havtorn



Guldbær



Mangeløv

De omgivende, lægigende hække, busketter og bede omkring husets terrasse ønskes bevaret. De nye bede tilplanter med snapse- og krydderurter, der overvejende er hentet fra den nordiske flora. Bedene vil blive etableret, og forhave/indkørsel vil få et markant grønnere og mere livgivende udtryk.

Grøn løsning til indkørsel

Den eksisterende gamle ralbelægning og de udtjente bede fjernes. En hel enkel løsning vælges med to rækker fliser, der ligger som et hjulspor med midterstribe og kanter af græs. Græsset skal klippes som en almindelig græsplæne. Der skal altså ikke luges mellem fliserne. En velfungerende og grøn løsning i forhold til en traditionel løsning med en fliseørken, som bilens gulvtæppe. Med denne løsning tilgodeses også nedsvigningsmuligheder for regnvandet. Indkørslen flankeres af birkestammer, der som kant indrammer og holder på bedenes sandblandet muldjord og adskiller græs fra bed. Det gør ikke spor, at græsset bliver højere langs med stammerne. Det vil bare give et fint, forvildet udtryk.

Tilfældige grupper

I bedene planter laves fyrretræer, *Pinus mugo* 'Pumilio', frodige bregner og »tilfældige« grupper af rypelyng og efterårslyng, der efterhånden får lov til at brede sig over hele området. Lyngen

planter i ugøskdet spagnum eller hjemmelavet kompost af fyrrenåle og blade. Hist og her placeres store marksten/granitmæsser eller måske en træstamme, for at gøre udtrykket rå og naturlignende. Markstenene giver en god effekt og afgiver varme på kolde nætter.

Som bunddække til den tørre solside planter den velduftende, vilde timian, *Thymus serpyllum*, som allerede gror i vildskab på ejendommen, og som biene elsker. Timian er så smuk, som bunddække. I timiandækket planter tre hvidtjørn, så indkørslen får træer med højde, der vil modsvare højden på huset, enkelte stedsegrønne, lave enebær samt grupper af efterårslyng og rypelyng.

På husets skyggeside planter bunddækkende skovmærke, der er en fin snapseurt, samt smukke grønne bregner og uldpil, der er en krybende og meget smuk pil, der også vokser nordpå, og som i øvrigt giver nektar til biene i de allertidligste forårsdage.

Hvor man evt. mangler planter, dækkes der med barkflis fra nåletræer og gamle gran- og fyrrenåle i starten, indtil planterne har overtaget det hele i dette surbundsbed.

Ovenstående plantevalg gentages ved husets smalle østvendte forside, således at der skabes et smukt og harmonisk hele mod vejsiden.

Krydder- og snapseurter

På den sydvestvendte del inde i haven anlægges en slyngende grussti, der forbinder de nye bede med hinanden og skaber sammenhæng med de eksisterende stier, der skal bevares. Her skabes masser af forskellige duft- og smagsoplevelser, samt naturligvis en afvekslende og smuk beplantning, der kan nydes på en slentretur. Planterne plantes i større eller mindre grupper med samme art sammen, således at der opstår en smuk harmoni. Her plantes bl.a. grupper af skovjordbær, lyng, tyttebær, multebær, tormentil, prikbladet perikon, purløg og lyng.

Jeg har bibeholdt enkelte større buske efter ejerens ønske og suppleret med højere buske af havtorn, ene, hylde og blåbær som overstandere til de lavere, bunddækkende planter såsom multebær, pors, tyttebær og lyng. En smuk kvan og en løvstikke får også en fremtrædende plads.

Jordbundsforhold

Jorden bør som udgangspunkt være sandet og tør til krydderurterne, mens den til kvan, løvstikke, pors og blåbær ikke bør tørre ud. Disse mere fugtighedskrævende planter sættes sammen i en fordybning og vandes efter behov. Planter, der er naturligt hjemmehørende på heden såsom pors, tormentil, blåbær, lyng, tyttebær, multebær, ene og perikon, vil trives med en årlig topdressing af grus (2–20 mm i diameter) mellemfin, sur spagnum eller alternativt gamle gran- og fyrrenåle og bøgeblade, så man imiterer hedens plantesamfund i surhedsgrad mest muligt. Det er vigtigt, at tage disse vækstkrav i betragtning, så man tilrettelægger plantegrupperne efter deres optimale vækstforhold og ikke blander dem i en pærevælling.

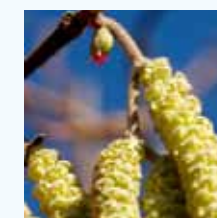


Billedtekst til skoumærke.

PLANTELISTE – 60'ER-VILLA

Dværgfyr, *Pinus mugo* 'Pumilio'
Mangeløv, *Dryopteris filix-mas*
Tredelt egebregne, *Gymnocarpium dryopteris*
Rypelyng, *Dryas suendermannii*
Efterårslyng, *Calluna vulgaris*
Smalbladet timian, *Thymus serpyllum*
Almindelig hvidtjørn, *Crataegus laevigata*
Krybende ene, *Juniperus horizontalis* 'Blue Chip'
Skovmærke, *Galium odoratum*
Uldpil, *Salix lanata*
Skovjordbær, *Fragaria vesca*
Tyttebær, *Vaccinium vitis-idaea* 'Koralle'
Japansk multebær/guldbær, *Rubus xantocarpos*
Tormentil potentil/blodrod, *Potentilla erecta*
Prikbladet perikon, *Hypericum perforatum*
Purløg, *Allium schoenoprasum*
Havtorn, *Hippophae rhamnoides*. Plant 1 hanplante ('Hilmar') og 3 hunplanter ('Hipola') planter for at sikre flot bærsætning,
Almindelig ene, *Juniperus communis*
Søjleformet hylde, *Sambucus nigra* 'Pyramidalis'
Amerikansk blåbær, *Vaccinium corymbosum*. F.eks. 'Duke' og 'Blue Crop'.
Mosepors, *Myrica gale*
Kvan, *Angelica archangelica*
Løvstikke, *Levisticum officinalis*

Det vilde look til det individuelle typehus



Hassel



almindelig røn



Bærmispel

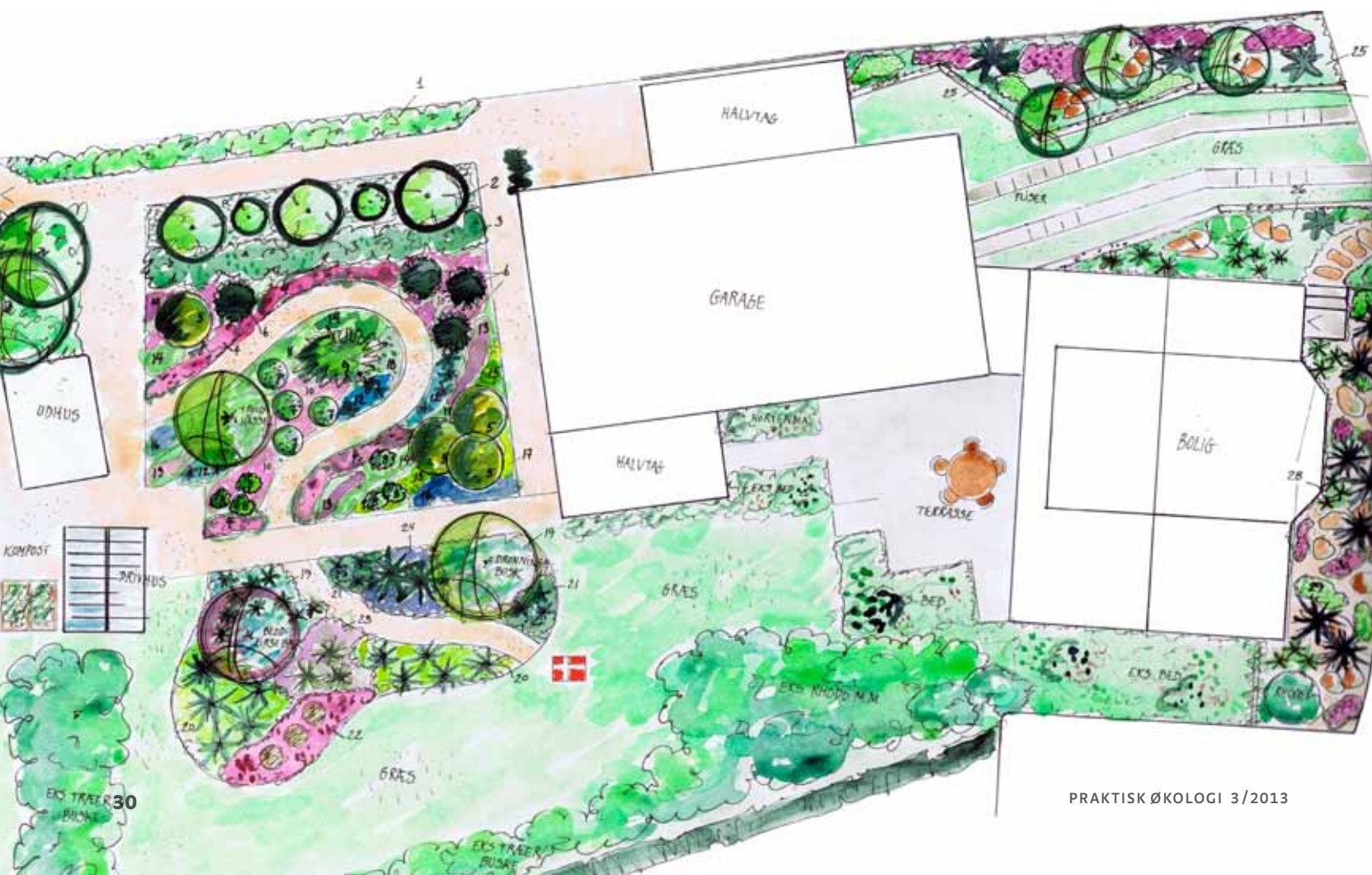
Det naturlige, vilde look er en af de stærkeste trends i havekulturen lige for tiden, hvor ord som biodiversitet og miljø fylder mere og mere i vores bevidsthed. Det mærker jeg tydeligt hos helt nye haveejere. Her vil man gerne gøre en forskel, og her er kemi i haven en saga blot. Mange ønsker en have fyldt med oplevelser, der vil tiltrække et hav af fugle og insekter. De vil gerne have planter, der giver frugt og bær, og smukke bede med enkeltstående træer og buske samt områder af pryddræsser og stauder, der gentages hist og her for at danne et smukt hele.

Afslappet havestil

Det nye typehus, som denne haveplan er tegnet til, har en ultraditionel arkitektur med forskudte planer på en skrånende grund. Som havearkitekt er det oplagt at

føre husets arkitektur videre ud i haven med asymmetriske terrasser, seflader og bevidst skæve vinkler. Brede fliseforløb forbinder de indbydende opholdspladser, der orienterer sig mod både øst, syd og vest. Husets store panoramavinduer og formidable forbindelse med himmel og have giver maksimal opmærksomhed til stauedebe trukket helt op til terrasserne.

De unge haveejere ønskede sig en uformel og afslappet havestil, der afspejles i organiske linjer og bløde former med stor plantevariation og et stort farvemiks, for at gøre udtrykket så frodigt og livligt som muligt. Her kommer det nordiske tema igen som en oplagt mulighed i mine øjne: Mod øst foreslås 3–4 højbede til spiselige urter og grønsager lige op ad husets køkken og med adgang til vanding.



HAVEPLAN – TYPEHUS

Billedtekst til haveplan.



Natlys



◀ Hvid okseøj

Et frodigt og vilt udtryk

Foruden de anbefalede nytteplanter fra vores nordiske natur kan man også anvende deciderede prydblister, der skaber et frodigt og forvildet look – gerne grøftkantsagtigt med prydblister og skærbloster. Her kan jeg anbefale planter som lupin, kongelys, okseøj, anemone, fingerbøl, kartebolle, lægealant, kornblomst, spansk kørvel, kongekommen, valmuer, natlys, tusindstråle, vild gulerod, kvan og hjortetrøst. Mange af disse planter vil så sig selv efterfølgende. Herved opnås opmun-trende og livsbekræftende udtryk med smukke farver og samtidig herlige, viltre bladformer.

Ønsker man sig endnu mere vildskab, kan jeg anbefale, at man udsår frø af akeleje, valmuer og vellugtende aftenstjerne, der efterfølgende vil dukke op på nye og uforudsigelige steder, samt

Stor tusindstråle



masser af forårsløg naturligvis – gerne klokkeskilla og botaniske tulipaner i et hav af forskellige, glade farver. Man kan også arbejde med bregarten mangeløv – en dekorativ og nøjsom plante, der er fantastisk at følge på tæt hold, når den ruller sine blade ud i smukke spiralformer i forsommeren. Bregner giver et frodigt udtryk i skyggen langs husets nordside. Lægplanter, akelejer, fingerbøl og anemoner kan også bruges under træer og høje buske. De trives nemlig fint i halvskygge.

Træer i haven

Træer er utrolig vigtige i en have. De skaber hygge, læ, et godt klima inde i haven og et passende modspil i højden til husets dimensioner. Træerne anbefalet i denne haveplan er hassel, bærmispel, hyld, paradisæble, røn, mirabel, æble, pærekvæde og hvidtjørn.

Med lækre terrasseflader, der indbyder til et driverliv, kommer man måske ikke altid helt ud og rundt i haven. Derfor er det en rigtig god idé at lave siddepladser og placere en skulptur eller en dam et sted ude i haven, så man har noget at komme ud til. I denne haveplan har jeg tegnet en udsigtsterrasse med lægivende brændevæg i havens vestlige hjørne, der grænser op til den nærliggende skov. En fin detalje, der vil kalde på gæster og hygge i sommeraftenerne.

PLANTELISTE – TYPEHUS

- Lupin**, *Lupinus*-hybrid 'Schlossfrau'
- Mørk kongelys**, *Verbascum nigrum*
- Hvid okseøj**, *Leucanthemum vulgare*
- Sommeranemone**, *Anemone sylvestris*
- Hvid fingerbøl**, *Digitalis purpurea* 'Snow Timple'
- Kartebolle**, *Dipsacus sativus*
- Lægealant**, *Inula helenium*
- Kornblomst**, *Centaurea cyanus*
- Sødsøkær**, *Myrrhis odorata* http://www.havenyt.dk/images/upload/artikler/myrrhis_odorata_o6o6.jpg
- Kongekommen**, *Ammi majus*
- Sibirisk valmue**, *Papaver nudicaule*
- Natlys**, *Oenothera biennis*
- Stor tusindstråle**, *Telekia speciosa*
- Vild gulerod**, *Daucus carota*
- Rød hjortetrøst**, *Eupatorium purpureum* 'Atropurpureum'
- Akeleje**, *Aquilegia vulgaris* 'Grandmothers Garden'
- Vellugtende aftenstjerne**, *Hesperis matronis*
- Klokkeskilla**, *Hyacinthoides non-scripta*
- Hassel**, *Corylus avellana*
- Bærmispel**, *Amelanchier laevis*
- Paradisæble**, *Malus hybrida* 'Braendkjær'
- Almindelig røn**, *Sorbus aucuparia* 'Sheerwater Seedling'
- Mirabel**, *Prunus cerasifera*
- Spiseæble**, *Malus* 'Discovery'
- Pærekvæde**, *Cydonia oblonga*

HAVEPLAN – TYPEHUS

Billedtekst til haveplan .



Tips om plantning

- Plant først hækken, byg træer-rasserne og læg fliser.
- Plant derefter træer og buske i store plantehuller. Sørg for at løsne jorden godt i bunden, og bred rødderne forsigtigt ud. Tilføj et par skovfulde kompost, inden jorden trykkes til.
- Anlæg græsplænen. Husk ikke at anlægge græs omkring de nyplantede buske og træer. Græsset vil skabe for stor konkurrence om vand og næring. Så græsfrø i vindstille vejr, og læg aviser ud på områder og omkring allerede plantede træer og buske, hvor græsset ikke skal vokse. Aviserne fjernes efter såningen.
- Stauder, bregner, og græsser plantes efter haveplanens anvisninger. I korte træk handler det om at plante planterne, som de står i naturen, dvs. som en blanding af solister, mindre grupper og lidt større flader. Plant et ulige antal planter, og sæt dem lidt tilfældigt.

Tips om pasning

- Haven dyrkes på naturens præmisser.
- Da haveplanens planteliste fortrinsvis angiver hjemmehørende arter, der har vækstkrav, der svarer til husets beliggenhed og jordbundens beskaffenhed, er fundamentet lagt til en vel-fungerende nordisk have. Lad staudetoppene stå om efteråret, så planterne får mulighed for at selvå sig. Hold naturligvis de mest aggressive ukrudtsplanter væk såsom brændenælder, skvalderkål og kvikgræs.
- Giv stauderne et lag velomsat kompost i foråret.