

Fra grå gårdsplads til STRAMME STAUDEBEDE

Da de gamle staldlænger blev revet ned, fik gårdejerparret Martha og Helge Svendsen mulighed for at realisere drømmen om en lukket, solrig gårdhave med skøn udsigt. Havearkitekt Lone Skjødt tegnede en haveplan, som parret tog udgangspunkt i.

TEKST, ILLUSTRATION OG FOTO: LONE SKJØDT, HAVEARKITEKT, GRØNNE GLIMT

Gårdejerparret Martha og Helge Svendsen kontaktede i 2008 havearkitekt Lone Skjødt, Grønne Glimt, for at få hjælp til at designe en gårdhave på deres gårdsplads. Tidligere havde pladsen været indrammet af staldlænger, men de var nu blevet revet ned, og det store areal stod tomt og åbent.

Udgangspunktet for parrets idé var, at de gerne ville have en solrig gårdhave, hvor der var læ.

En gårdhave med udsyn og læ

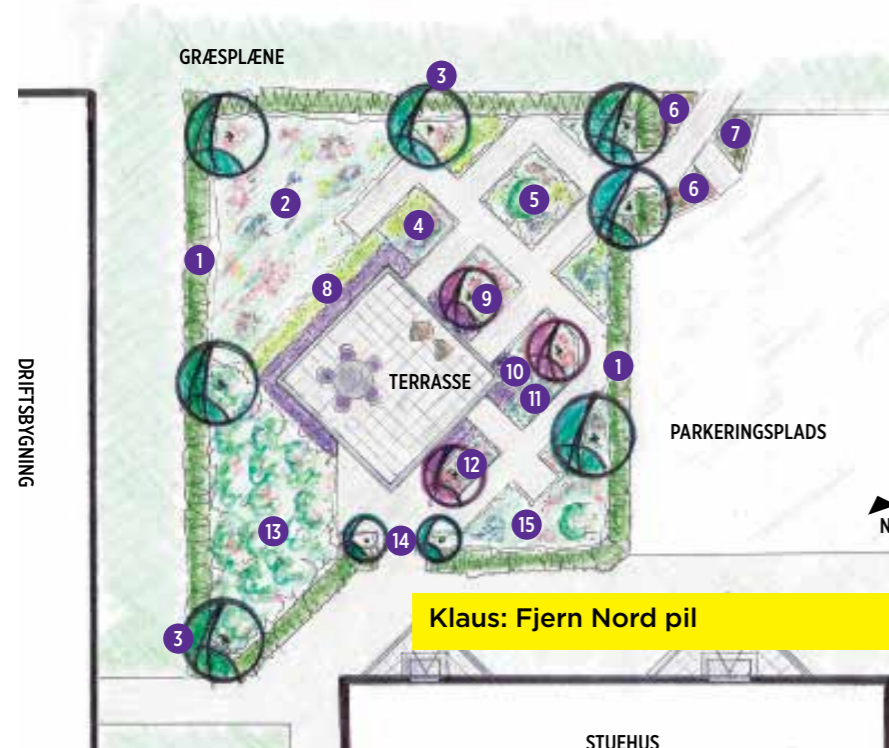
Når man anlægger en gårdhave på en åben plads, er det en god idé at lade

træer indgå som en del af anlægget – de danner et grønt loft, og med deres højde binder de gårdhaven og de nærliggende bygninger sammen. Da parret gerne ville bevare den nye udsigt mod nord, blev løsningen at ramme gårdhaven ind med en lav hæk af avnbøg, der maksimalt var 85 cm høj. Der er plantet syv overstandere af japansk røn, der blev stammet højt op, så udsynet blev bevaret. Hæken tjente på én gang til at give læ og til at skabe et selvstændigt haverum.

Avnbøg var et oplagt valg til hækplante, da den er meget robust og vindfast, hvilket er et krav til en vestjysk hæk. Da gårdhaven skal være indbydende både

Haveplan

1. Lav hæk af avnbøg, *Carpinus betulus*.
2. Grupper af buske og store stauder, bl.a. blodhassel, buksbom, birkebladet spiræa, silkepæoner, floks, fjerbuske, brandbæger, asters og vortemælk.
3. Syv flotte japansk røn, *Sorbus commixta*, indrammer gårdhaven.
4. Storkenæb, *Geranium 'Jolly Bee'*, asters, prikbladet fredløs, *Lysimachia punctata*.
5. Vinget benved, *Euonymus alatus*, sankthansurt 'Herbstfreude', silkepæon, *Paeonia lactiflora 'Festiva Maxima'*.
6. Forskellige astilber.
7. Vår- og efterårslyng.
8. Kant af lodden løvefod, *Alchemilla mollis*.
9. Blodblomme, *Prunus cerasifera 'Atropurpurea'*, astilbe, alunrod, *Heuchera*.
10. Kant af mørke bondesten og hæk af småblomstret salvie, *Salvia nemorosa 'Oestfriesland'*, i plantesten.
11. Blodblomme, *Prunus cerasifera 'Atropurpurea'*, astilbe, hedemynte, *Calamintha nepeta*, nyserøllike, *Achillea ptarmica 'Boule de Neige'*, silkepæon, *Paeonia lactiflora 'Festiva Maxima'*.
12. Blodblomme, *Prunus cerasifera 'Atropurpurea'*, rosenkrave, *Tanacetum coccineum*, astilber, hedemynte, *Calamintha nepeta*.
13. Storblostmrede rododendron, *Rhododendron 'Roseum Elegans'*, birkebladet spiræa, buksbom.
14. Indgangsportal af søjleavnbøg, *Carpinus betulus 'Fastigiata'*.
15. Vinget benved, *Euonymus alatus*, slangehoved, *Echium vulgare*, purløg, *Allium schoenoprasum*, forskellige floks, stjerneskærm, *Astrantia major*, rødblomstret potentil, *Potentilla atrosanguinea*.



Klaus: fjern trækasse

Her er vi:

Sted: Midtjylland, nær Ikast. Tidligere landbrug, hvor jorden nu er lejet ud.
Areal: 18 ha. Det berørte areal er 1.200 m².
Jordbund: Sandmuld.
Karakteristika: En stram og frodig gårdhave anlagt i forlængelse af stuehuset. Gårdhaven er afgrænset af en lav hæk, der giver frit syn ud over det åbne landskab.
Anlagt: 2009.



Gårdhaven set fra nordvestsiden, en sand frodighed af silkepæon 'Felix Crousse's karminrøde blomster, lodden løvefod, *Alchemilla mollis*, og hækken af lilla småblomstret salvie, der indrammer terrassen.

Sådan gør du

Belægningsarbejdet

Anlæg først gårdhavens centrale del med fliser og kantsten. Plantebedene indrammes af terrassebrædder af ubehandlet lærketræ (2,5 cm x 17 cm). Læg fliser langs stuehuset, således at linjerne flugter med den centrale plads, og bondestenene flugter med huset.

Plantning

Bedene til surbundsplanter (rododendron, blåbær og bjergte) skal have et 40 cm tykt lag spagnum. Plant først japansk røn og søjleavnbøg som indgangsportal, og gå så videre med resten af træerne i gårdhaven. Plant buskene. Sæt fem salvier per meter i firkanten, og fyld ud med stauder i bedene.

Pasning

Lad stauderne overvintre med blomsterstængler i bedene, men klip de tørre dele af i foråret. Hækken klippes til sankthans. Studs buksbom i juli, så de holder formen. De visne blomsterstande på katteurt klippes af i juli, så planten får en ny, mindre blomstring i august-september. De visne blomsterstande på salvie fjernes løbende, da det fremmer en længere blomstring. Lavendler klippes tilbage til ti cm, når forsyntaen blomstrer.

sommer og vinter, indgår stedsegrønne bladplanter som vedbend, liden singrøn, krybeklokke, bjergte og rododendron i beplantningen. Her er også udvalgt løvfældende træer og buske med karakteristiske vækstformer og interessant bark, der står smukt om vinteren og samtidig bidrager til at skabe variation i beplantningen. Det gælder for eksempel vinget benved, *Euonymus alatus*, og søjleavnbøg, *Carpinus betulus* 'Fastigiata'.

Gårdhaverummet blev anlagt lige ved stuehuset, for når man kan træde direkte herfra ud i et skønt, grønt rum, hvor der blandt andet er en spiseplads, sikrer man, at gårdhaven bliver brugt – for den vil indbyde til både hverdagshygge og gæstemiddage. Mangfoldigheden giver gårdhaven liv og lokker mennesker til at nyde og udforske den året rundt. Om sommeren er de mange blomster med til at fængsle og forføre, og Martha og Helge nyder de varme måneder herude – for som de siger: »Vi har det så godt her, at vi ikke nænner at tage afsted i den gode tid.«

Rene linjer og smukke stauder

Selve gårdhaven måler 15 x 15 meter. Den centrale del af gårdhaven består af et areal på fem gange fem meter, hvor 40 x 40-cm-fliserne ligger diagonalt i forhold til bygningerne og de resterende fliser. Ved at indramme dette kvadrat med et rulleskifte i en mørk sten og en plantesten tilplantet med violet småblom-

stret salvie, en violet billedramme om flisearealet, bliver gårdhavens centrale opholdsplads fremhævet. Det her område er til hygge og afslapning. Bedene er anlagt parallelt med det midterste felt og er indrammet af ubehandlet lærketræ, hvilket understreger deres form. Gangarealerne er belagt med bondesten og er 80 cm brede.

I bedene pynter stauder, der er gode til buketter, samt masser af krydderurter, for eksempel guldmorian, *Origanum vulgare* 'Aureum', isop, *Hyssopus officinalis*, og hedebjergmynte, *Calamintha nepeta*. Parret har en forkærlighed for farven violet og for mørkt løv, og plantevalget faldt på blodblomme, *Prunus cerasifera* 'Atropurpurea', parykbusk, *Cotinus coggygria*, purpurfarvet lægesalvie, *Salvia officinalis* 'Purpurascens', sankthansurt, *Sedum* 'Matrona', samt lundvortemælk, *Euphorbia amygdaloides* 'Purpurea' – alle med mørk løvfarve – samt velvalgte stauder med tyngde på lysere nuancer. Nogle planter er udskiftet, fordi de ikke kunne klare vinteren.

Sammenhæng mellem stuehus og gårdhave

Belægningen foran stuehuset består af 40 x 40-cm-fliser lagt parallelt og omrammet af en kantsten (14 x 14 x 21 cm) lagt i rulleskifte. Det modsvarer det mønster, der indrammer den centrale plads i gårdhaverummet, og derved bliver der skabt sammenhæng mellem de to områder. Resten af belægningen består af bondesten, som ligger parallelt med stuehuset.

Haveplanen har inspireret Helge og Martha utrolig meget – for som Helge siger: »Idéerne stod i kø, da vi kom i gang.« Planen er ikke fulgt i alle detaljer, men parret har nydt at tage afsæt i haveplanens linjer og idéer og har selv fulgt op med nye input.

6 råd fra havearkitekten til en harmonisk gårdhave:

- Plant træer – de binder bygningerne sammen.
- Plant stedsegrønne. De er smukke hele året.
- Plant buske og træer med smuk struktur. Det giver fine vintersilhouetter.
- Sørg for en nem forbindelse mellem bolig og gårdhave, så du bruger arealet.
- Gør indgangen bred og indbydende.
- Brug hække som vægge.